

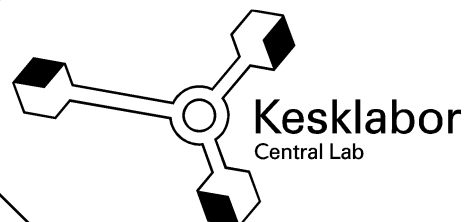
Aruanne meeproovides
õietolmusisalduse
analüüsitulemustest
2010 I etapp

EKUK Rapla filiaal

Tallinn 2010

Lepingu nr: PR 6-3.1-3
Tööde algus: 26.10.2009
Tööde lõpp: 28.01.2010

Anna Aunap
Rapla filiaali juhataja



Leping PR-6-3.1-3.
Õietolmu analüüsid meeproovidest 01.09.2009 – 28.02.2010.a..

Vahemikus 01.09.09- 26.01.10.a. tehti õietolmu analüüse 30 meeproovis.
Nendest 24 meeproovi oli Eesti mesi ja 6 meeproovi oli importmesi.

Importmesi

Proov 36 (päritolumaa Ungari)
Mees esineb 70 % ristõieliste õietolmu.

Proov 37 (Leedu)
Silt väidab, et tegemist 100 % tatrameega.
Õietolmu analüüs näitas, et tatra õietolmu on 1 % ja paju õietolmu on 60 %.
Mee organoleptika näitas alljärgnevat:

värvus : pruun
lõhn : tugev tatra lõhn
maitse: tatramaitsega

Järeldus:

1. mesilased korjasid tatra pealt ainult nektarit
2. juba 1 % tatra õietolmu annab meelega tatramaitse
3. kui tatra õietolmu sisaldus on ainult 1% ei saa seda nimetada 100% tatrameeks

Proov 38 (Ukraina päritoluga õiemesi) – sisaldab 68 % ristõieliste õietolmu

Proov 39 (Ukrainast pärit päevalillemesi), päevalille õietolmu ainult 1 % , ristõielisi 74 %. Nimetus eksitav, sest päevalille õietolmu sisaldus liiga väike.

Proov 40 (EÜ ja väljaspool EÜ) – 66 % ristõieliste õietolmu ja teisi, mis viitavad importmeele.

Proov 41 (Soome tootjafirma SAM vedel suvelillemesi , päritolu – Ungari, Kuuba, Austraalia)

Mees on suhteliselt palju õietolmu. Õietolmud omased importmeele, esineb ka lehemee elemente. Kõige rohkem s.o. 28 % on eukalüpti õietolmu.

Eesti mesi

Proov 1
Proovis esineb 40 % sarikaliste õietolmu, 22 % ristõielisi ja 10 % angervaksa, ülejäänud 28 % koosneb paljudest õietolmu liikidest.
Selle mee maitse meenutas lapsepõlve, kui sai tehtud putkest mänguasju (marjapüssi ja vilepilli jne.)

Proov 2
Selles mees on 75 % ristõieliste õietolmu.
Mikroskoobi all oli peale õietolmuterade näha veel seente hüüfe, eoseid, kiude.

Proov 3

Ristõieliste õietolmu 84 %.

Nagu eelmises proovis on ka selles seente hüüfe, eoseid, kiude.

Mee maitse on magus, meenutab tuhksuhkru maitset.

Mee värvus hallikas-valge.

Proov 4

Proovis on 52 % ristõieliste õietolmu.

Mees on näha vahatükikesi.

Proov 5

Proovis on 48 % paju õietolmu.

Proov 6

Sildilt loeme võilillemesi. Õietolmu analüüs näitab, et võilille õietolmu on ainult 1 %. 64 % ristõieliste õietolmu. Nimetus eksitav, sest võilille õietolmu sisaldus on liiga väike.

Proov 7

Meeproov sisaldab erinevaid õietolmu liike.

Proovid 8, 9, 10

Tegemist on ristõieliste õietolmude ülekaaluga.

Proovid 11, 12, 13, 15

Proovis on esindatud palju erinevaid õietolmu liike.

Proov 14

Mees on 66 % ristõieliste õietolmu.

Proov 16

Mees on 47 % meelespea õietolmu.

Proov 17

Liigirikas mesi.

Proov 18

Meeproovis on 61 % paju õietolmu.

Proov 19

Ristõieliste mesi.

Proov 20

Meeproovis on palju erinevaid õietolmu liike.

Selles proovis on suur galega õietolmu sisaldus – 39 %

Organoleptilises analüüsis mainitakse järgmist:

Mee värvus – kollane (läbipaistev, selge).

Mee maitse – magus, „ lahja“ maitse.

Nimetatud omadused võivad olla tingitud galegast.

Proovid 21, 22, 23

Liigirikas mesi.

Proov 24

Tegemist on paju meega – 60 %.

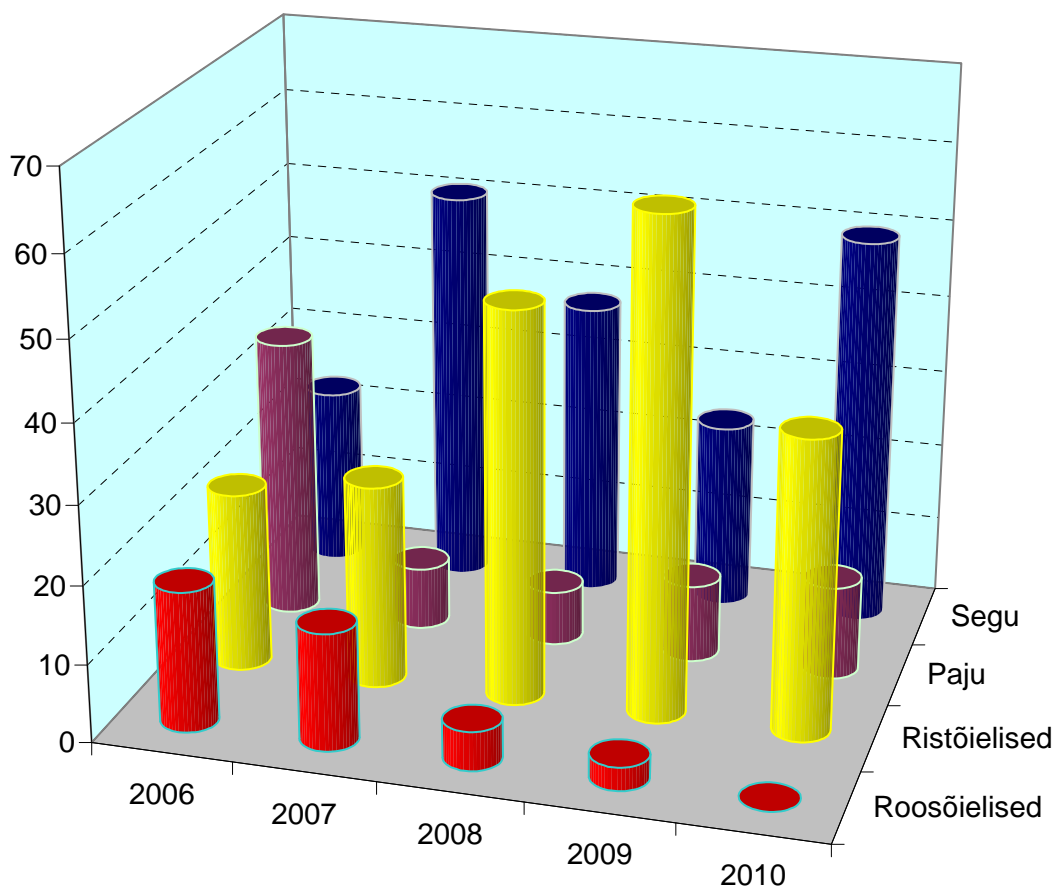
Sildil kirjutatud kanarbikumesi – õietolmuanalüüsil leiti 1 % kanarbikulisi (pohl, mustikas), kanarbiku õietolmu ei olnud – seetõttu nimetus eksitav.

Organoleptika näitas:

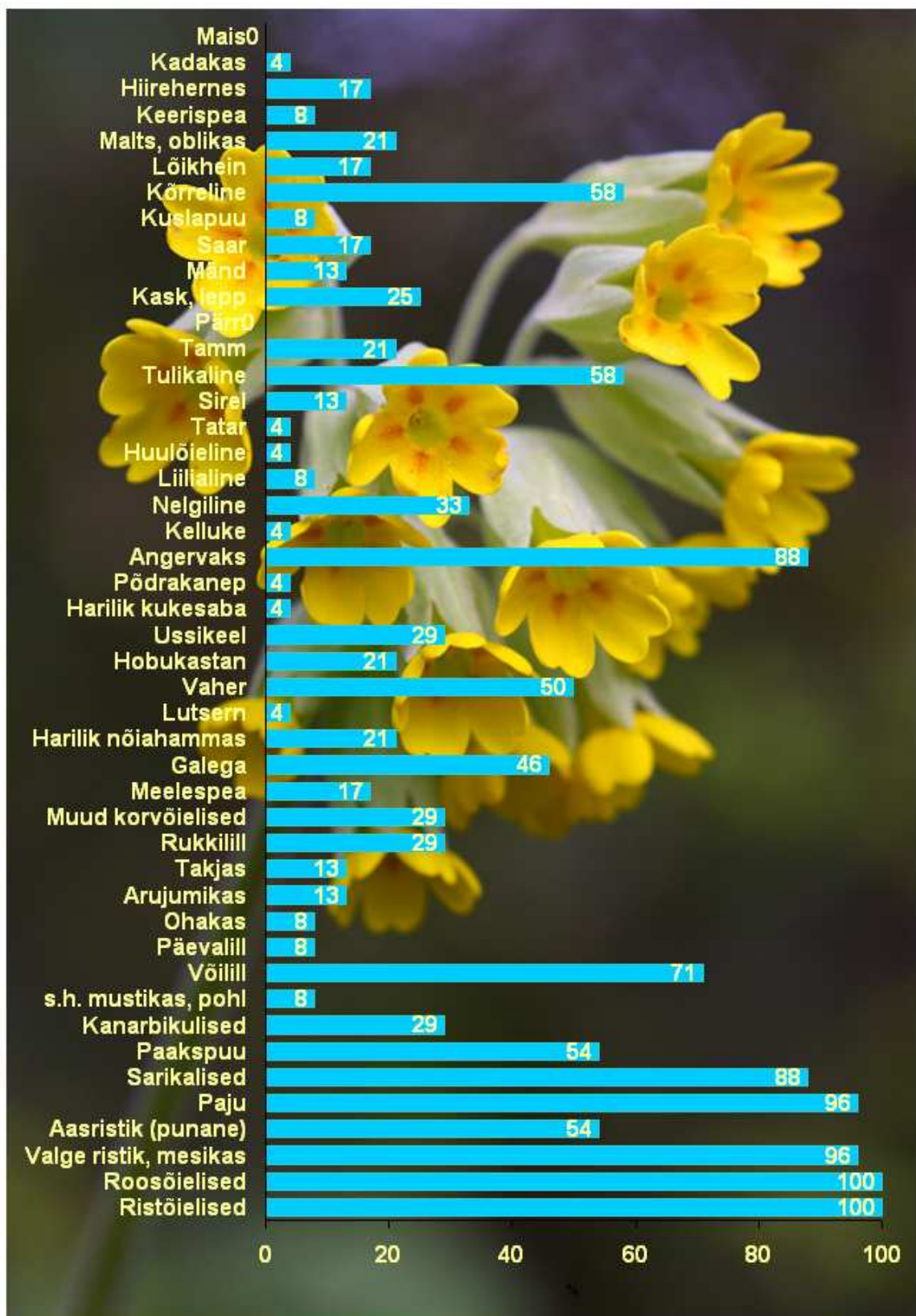
Mee lõhn – käärimise lõhn

Maitse – ei ole hea, käärinud

24 meeproovi hulgas polnud ühtki proovi, kus oleks domineerinud roosõieliste õietolm. Meeliigid olid järgmised: 38% ristõieliste mesi, 12% pajumesi ja 50% segu.



Joonis 1. Meeliikide jaotus domineeriva õietolmu protsendi järgi. (2010 – I etapi proovid)



Joonis 2. Erinevate õietolmude esinemise sagedus 24 meeproovis (%).

Jooniselt nähtub, et 24 proovi hulgas ei sisaldanud ükski maisi ja pärna õietolmu.

Tabel. MESI 2010.a. Õietolmu analüüs I

(e-esineb; p-palju, v-vähe, sp-suhteliselt palju; sv- suhteliselt vähe, k- keskmiselt)

NIMETUS	1	2	3	4	5	6	7	8	9	10	11	12	13	14	15
Õietolmu hulk	SV	SP	K	SV	P	K	P	P	P	P	P	P	P	V	V
Loetud teri	139	304	250	240	375	308	372	435	439	409	552	444	538	267	155
Ristõielised	22	75	84	52	9	64	37	45	51	83	48	34	29	66	23
Roosõielised	6	1	4	5	16	5	18	9	7	2	5	15	15	1	39
Valge ristik, mesikas	e	13	4	10	13	4	7	11	12	e	45	15	15	7	3
Aasristik (punane)		1			e		3	3	1		7		e		
Paju	4	1		9	48	16	16	23	21	9	6	26	9	8	14
Sarikalised	40	e	1	5		2	2	1	1	1	2	4	9	2	
Paakspuu	3				e	2	e	1	e		e		9		e
Kanarbikulised	1					e	1				1				1
s.h. mustikas, pohl													2		
Võilill	e				e	1	1	e		1	1	1	e		1
Päevalill					e										
Ohakas	e											2			
Arjumikas				e			e	e							
Takjas											e	e			
Rukkilill		3	1	e								e			
Muud korvõielised				2			1	e			e			e	e
Meelespea	e								e						
Galega			1	3	8		1		5					12	
Harilik nõiahammas					1		1		e						
Lutsern					e										
Vaher								e		e	e	1	e		e
Hobukastan	e						1						e		
Ussikeel							2	e	e		e				
Harilik kukesaba											2				
Põdrakanep								e							
Angervaks	10	3	4	5	1	4	5	2	e			1	9	3	
Kelluke															
Nelgiline	2			e									e		e
Lilialine															
Huulõieline									e						
Tatar				6											
Sirel									e						
Tulikaline	e	e		e		e	3	e			e				
Tamm					e						e				
Pärn															
Kask, lepp		e			e		e	e							
Mänd										e		e			
Saar					e						e		e		
Kuslapuu						e		e							
Kõrreline			e				e	e		e	e		e		1
Lõikhein										e			e		
Malts, oblikas				e			e		e						e
Keerispea										1				e	
Hiirehernes											e				
Kadakas															
Mais															

Tabeli järg

NIMETUS	16	17	18	19	20	21	22	23	24	36	37	38	39	40	41
Õietolmu hulk	P	K	P	K	P	P	P	SV	P	SV	K	V	K	K	SP
Loetud teri	468	303	473	323	496	513	477	200	447	238	314	118	395	379	315
Ristõielised	6	5	21	71	32	42	35	48	6	70	23	68	74	66	
Roosõielised	22	28	12	10	5	5	18	8	20	12	4	24	6	3	
Valge ristik, mesikas	3	7		5	2	2	6	5	6		5		e	9	
Aasristik (punane)	e		1		3	1	20	e						e	
Paju	13	33	61	2	12	43	12	30	60	2	60	e	1	1	
Sarikalised	1	7		6	1	1	3	2	e		2	e	e	e	
Paakspuu			e	e			1		1	1	1				
Kanarbikulised		2					e								
s.h. mustikas, pohl									1						
Võilill	e	1	2		e	e	e		e	e				e	
Päevalill							e			2		3	1	3	
Ohakas											e		e		
Arujumikas											e			e	
Takjas	e														
Rukkilill				e	e				e	e	1				
Muud korvõielised	e									e		3		e	
Meelespea	47				e										
Galega	1	5		e	39	3				1			1		
Harilik nõiahammas							e		2				1	7	
Lutsern											e	e			
Vaher	e		1			e	e	e	1		1		e	e	
Hobukastan						e			e				e	2	
Ussikeel	2	e			1					e					
Harilik kukesaba										e					
Põdrakanep															
Angervaks	1	8	1	e	3	2	2	4	e		2				
Kelluke							e								
Nelgiline				e	e		e	e							
Lilialine	e	e													
Huulõieline															e
Tatar											1				
Sirel	e						1								e
Tulikaline		e	e	e		e	e	e	e						e
Tamm	e			e	e										
Pärn										e					e
Kask, lepp			1	e											
Mänd			e							e			e		
Saar			e												
Kuslapuu															
Kõrreline		1		e	e	e	e	e	e	e				e	
Lõikhein				e		e									
Malts, oblikas								1				e			
Keerispea										2			2		
Hiirehernes		e				e	e			e	e			e	
Kadakas		e													
Mais										e			e		